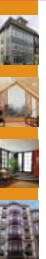


**Benito**  
50 años  
1958 - 2008



### Estimado cliente:

Ha adquirido Vd. una ventana de máxima calidad, cualquiera de los tres sistemas que le ofrecemos ( ventana de madera, de madera- aluminio y de aluminio ), poseen las más altas calificaciones que le aseguran un máximo aislamiento térmico y acústico, una alta resistencia a las influencias climáticas, respeto por el medio ambiente, una larga duración con escaso mantenimiento y el respaldo de una gran empresa, dando sensación de calidez y distinción a su hogar.



### Estructura

- **Madera:** la madera utilizada en los perfiles de hoja y marco es de maderas seleccionadas coníferas, frondosas o tropicales con un grado de humedad entre el 10 y 15% y siguiendo criterios de aceptación especificados en la norma UNE-EN-942:1996.
- **Aluminio y Madera-Aluminio:** empleamos la aleación UNI 6060 aluminio-magnesio-silicio tratado en caliente con excelente resistencia en posesión del sello QUALICOAT Y QUALIMARINE según los casos.
- **Herraje:** de acero cincado, cromado o con un barniz latonado de gran resistencia.
- **Persiana:** en los casos que así se indique (monoblock), se incluirá mon-

tado de taller el cajón formado por cuatro perfiles de PVC en acabado similar madera y tapa en chapado madera de la carpintería. Lama de persiana enrollable de aluminio lacado de 37 mm. inyectada de poliuretano aislante.

• **Vidrio:** acristalamiento de taller con vidrio recocido o templado de cámara climat, isolar o similar con dos lunas y una cámara estanca intermedia, en posesión del sello INCE.

• **Juntas de estanqueidad:** son de caucho EPDM o caucho NBR, con óptimas características elásticas y una excelente resistencia frente al envejecimiento atmosférico, al ozono y a los rayos UVA.

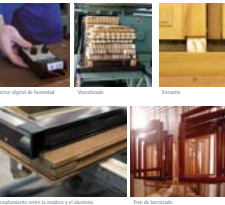


### Procesos

- Una vez revisado el grado de humedad, de aplicar a la madera el tratamiento de "vascolización" que consiste en extraer el aire de los poros de la madera por medio de un sistema de vacío, mientras se inyecta un protector anti insectos y hongos xilófagos, después de el bronzado y delineado, la unión entre los perfiles se lleva a cabo "a tope" mediante espigas y cola blanca antihumedad y sin tornillos.
- Los perfiles de madera-aluminio se ensamblan entre sí previa aplicación en caliente de producto sellador antioxidante a las cabezas de inglete de los perfiles mediante escuadras de unión.
- El acoplamiento entre la madera y el aluminio se realiza mediante clips de nylon, sistema que asegura la unión entre ambos a la vez que permite una

dilatación exenta de tensiones, creando una cámara de aire que hace posible la ventilación intermedia.

- Para el barnizado se utilizan exclusivamente productos en base agua ( ecológicos) con efecto biocida y fungicida, de mayor duración al exterior, fácil mantenimiento y amplia gama de acabados.
- En el caso de llevar premarco éstos serán de pino o abeto. Este premarco se guamecerá interiormente con jamba perimetral en la madera de la carpintería y con idéntico acabado de barniz.
- La colocación consiste en situar toda la unidad sobre el premarco suministrado, calzado, cuñado y aplomado de la unidad y atornillado de la misma al premarco.



Lector digital de humedad, Vascolizado, Encastre, Acoplamiento entre la madera y el aluminio, Tron de barnizado

### Mantenimiento de la Carpintería

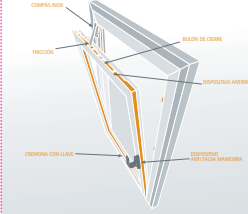
**Madera (cerramientos de Madera y Madera-Aluminio)**  
Es muy importante tener claro que el objetivo del mantenimiento es, antes que nada, prevenir la degradación de la madera y de sus complementos, y, de forma secundaria, reparar zonas ya dañadas que se hubiesen podido producir. Intervenciones realizadas en la fase inicial de la degradación alargarán mucho la vida útil de la ventana. En el caso de carpinterías con madera se dan dos situaciones referidas a ésta:

- Mantenimiento preventivo:**
- Limpiar la superficie deseada para quitar la suciedad y asegurar la buena adhesión del producto de mantenimiento. Puede emplearse agua jabonosa o el producto limpiador de mantenimiento.
  - Aplicar uniformemente con un trapo el producto de acabado en base agua.

**Reparación de carpinterías de madera y madera-aluminio:**  
No debería ser necesaria si se llevan a cabo los consejos de uso y mantenimiento preventivo (en el caso de la carpintería de madera). Si la carpintería está dañada, no basta con un simple tratamiento. Seguiremos los siguientes pasos:

- Proteger los vidrios con cinta adhesiva.
- Lijar la superficie deteriorada para eliminar los restos del antiguo barniz.
- Aplicar el impregnante (producto en base agua) con una brocha. Elegir el color que se adapte al acabado de la carpintería.
- Una vez seco, pasar una lija de grano 320 para eliminar cualquier posible residuo de fibra de madera y aplicar una capa de acabado (en base agua).

**Herraje (todos los sistemas)**  
Engrasar cada seis meses todas las partes en movimiento de los herrajes de ventanas y balconeras.



Engrasar las partes en movimiento de los herrajes cada seis meses

## Ventanas - Consejos de Uso y Limpieza

### CONSEJOS DE USO

- No dar golpes secos en la apertura y cerrado, evitará la rotura del sistema de cierre y desajustes en la carpintería.
- Mantener libres y despejados los agujeros de la parte inferior del cerco. Son para facilitar la evacuación del agua recogida en la superficie de las ventanas.
- No colocar en el radio de giro de las ventanas objetos o muebles que puedan golpearlas accidentalmente.
- En caso de fuertes lluvias y vientos cerrar bien las ventanas y bajar las persianas. Su carpintería estará mas protegida.
- En caso de que se realicen trabajos de pintura, revoco o estuco, proteger la carpintería con cinta adhesiva que se retirará al finalizar los trabajos.

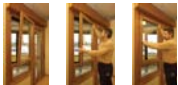
### CONSEJOS DE LIMPIEZA

- Limpie la madera con aceite, parafina o agua jabonosa.
- Los perfiles de aluminio deben limpiarse con detergentes no alcalinos y agua caliente.
- Los vidrios podrán limpiarse con agua jabonosa o con productos específicos. Evitar los productos abrasivos y el portar en la mano durante la limpieza elementos que puedan rayar los vidrios (p. ej. anillos).
- Las juntas se deben limpiar igual que los perfiles de aluminio. En caso de que se salga de su ranura, se volverá a colocar en su sitio presionando con el pulgar a partir de donde haya quedado sujeta. No emplee objetos punzantes.



Manilla en posición cerrada Manilla en posición parcialmente abierta Manilla en posición totalmente abierta

### FALSA MANIOBRA DE APERTURA



posición de falsa maniobra arrastrar la parte inferior derecha cerrar por completo la ventana

## Persianas - Consejos de Uso y Limpieza

### CONSEJOS DE USO

- No deje caer de golpe la persiana ni la maneje con brusquedad.
- No levante la persiana empujando las lamas hacia arriba.
- Al enrollar la persiana, evite que los topes toquen con la parte superior.
- Durante largas ausencias no debe cerrar herméticamente las persianas. La exposición al sol produce una gran concentración de calor que puede dañar las lamas. Deberá dejarse una pequeña holgura entre las mismas.
- Reponga una cinta deteriorada. No espere a que se rompa.

### CONSEJOS DE LIMPIEZA

- La limpieza se puede realizar con esponja o bayeta suave o ligeramente humedecida en agua jabonosa. Nunca

emplear abrasivos, ácidos, o productos químicos o disolventes orgánicos como la acetona.

- Evitar desplazar las lamas lateralmente durante la limpieza.
- En los casos de persianas a motor, no poner obstáculos en el recorrido de la persiana.



### Apertura de caja Miniblack



### Apertura de caja de madera



## Puertas - Consejos de Uso y Limpieza

### CONSEJOS DE USO

- Evitar los portazos. Es aconsejable poner topes o agarres en las puertas para evitarlos.
- No colocar en el radio de giro de puertas objetos que puedan golpearlas accidentalmente.
- Evitar que los niños se cuelguen de las manillas.
- Se recomienda mantener el grado de humedad ambiental para evitar deformaciones en la madera.

### CONSEJOS DE LIMPIEZA

- En el caso de realizarse trabajos de pintura, revoco o estuco, proteger la carpintería con cinta adhesiva que se retirará al finalizar los trabajos.
- La limpieza deberá llevarse a cabo con bayeta seca o ligeramente humedecida y jabón neutro o parafina.
- Los herrajes de colgar (bisagras) deben engrasarse cada seis meses.



Ventana y puerta de madera



Ventana y puerta de aluminio

## Horizonte Prolongado de Uso



## Manual de Mantenimiento